

1. 미시 개관

알짜 01 4%→5%

01. 25% 증가, 1%p 증가

알짜 02 저축이 미덕과 소비가 미덕

02. 저축-스미스, 소비-케인즈

알짜 03 소비의 기회비용

03. 이자

알짜 04 생산물시장 ⇒ [가] (실선은 화폐흐름)

04. 기업

알짜 05 기술개발과 소득증가

05. 공급증가, 수요증가

알짜 06 우리나라의 소득세

06. 구간별 비례세, 전체로 누진세

알짜 07 $P_A \uparrow \rightarrow Q_B \downarrow$
A수요증가→B수요증가, A공급증가→B수요증가

07. 보완재

알짜 08 갈수
가격과 거래량이 같은 방향=수요변동이 주요인

08. 수요증가이면 수요의 가격탄력성 관계없이 수입증가

알짜 09 정량구매와 정액구매

09. 수직선과 직각쌍곡선

알짜 10 외부효과

10. 의도X, 사적 ≠ 사회적

2-1. 미시 빈출 질문

빈출 질문 01. (기본서 40쪽 2번-2)

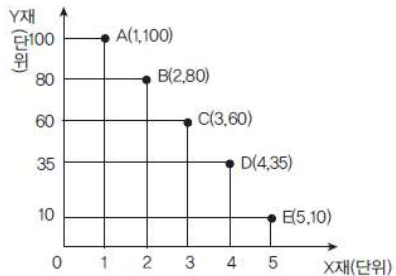
- ㉔(매물비용) 중 일부를 회수할 수 있다면, 그 만큼은 합리적 결정에 영향을 줄 수 있을 것이다.

갑은 자기 소유의 상가에서 사업을 하고 있다. 갑의 ㉓ 월 수입은 ○○○만 원이고 ㉔ 각종 경비는 월 △△△만 원이다. 갑은 지금까지 ㉔ 실내 장식비로 5,000만 원을 지출했다. 만약 갑이 사업을 하지 않고 A기업에 취업하는 경우, ㉔ 월급 ×××만 원을 받고 상가는 임대하여 ㉔ 월 □□□만 원 임대 소득을 얻을 수 있다.

01. 0(갑의 결정이 합리적이라면, 편익 (㉓) 이 기회비용(명시적 비용인 ㉔과 묵시적 비용인 ㉔, ㉔의 합인 ㉔ + ㉔ + ㉔)보다 클 것이다. 그런데, ㉔ 중 일부를 회수할 수 있다면, 그 만큼은 사업을 계속 유지하는데 따른 기회비용으로 포함되기에 합리적 결정에 영향을 줄 수 있을 것이다.)

빈출 질문 02. (기본서 41쪽 4번-4)

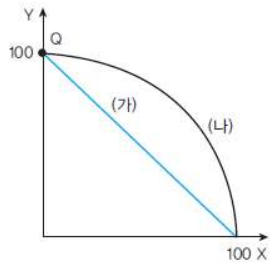
- Y재 추가 생산에 따른 기회비용은 C에서 B로 이동할 때가 D에서 C로 이동할 때보다 더 크다.



02. 0(Y재 추가 생산에 따른 기회비용은 C (3, 60)에서 B (2, 80)로 이동할 때는 Y재 1단위 추가 생산시 X재 1/20단위 포기이고, D (4, 35)에서 C (3, 60)로 이동할 때 Y재 1단위 추가 생산시 X재 1/25단위 포기 전자가 더 크다.)

빈출 질문 03. (기본서 43쪽 7번-3)

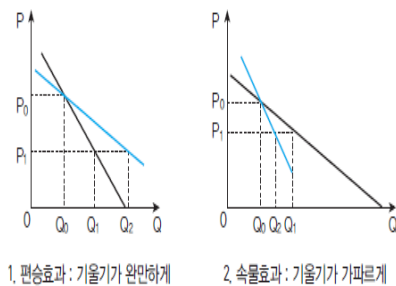
- 점 Q에서의 X재 한 단위를 추가로 생산하는 기회비용은 (가)보다 (나)에서 크다.



03. X(점 Q에서의 X재 한 단위 추가 생산의 기회비용은 (가)에서는 1이고 (나)에는 0으로, (가)에서보다 (나)에서 작다.)

빈출 질문 04. (기본서 56쪽 5번-2)

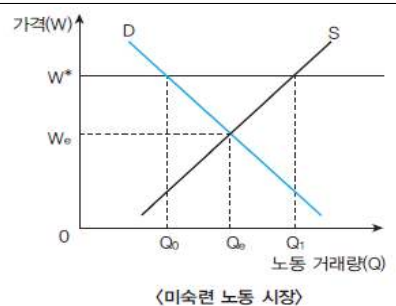
- 을(골프가 대중화되었네. 유행에 뒤쳐지지 않기 위해 나도 이제 골프를 시작해야겠어.)과 같은 소비는 골프 수요에 대한 가격 탄력성을 낮춘다.



04. X(을은 유행에 뒤쳐지지 않기 위해 소비하는 형태로 편승효과이다. 다른 조건이 일정하다면 편승 소비는 수요의 가격 탄력성을 높인다.)

빈출 질문 05. (기본서 57쪽 6번-4) ★

- 노동수요가 임금에 대해 탄력적일수록 정부가 의도한 정책효과가 나타날 것이다.

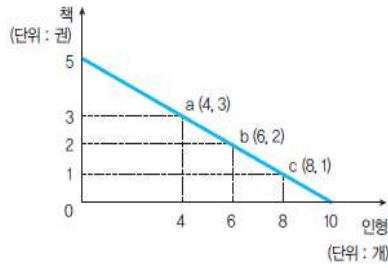


05. X(최저임금제는 노동 공급자 보호를 위해 균형 임금보다 높게 설정한다. 노동수요가 임금에 대해 완전 비탄력적이면 그래프가 수직선으로 나타난다. 따라서 고용량을 유지하면서 임금을 상승시킴으로써 정부가 의도한 정책 효과가 나타날 것이다.)

2-2. 미시 빈출 질문

빈출 질문 06. (기본서 59쪽 5-2번-2)

- 인형 6개의 구입에 따른 기회비용은 책 2권에 해당한다.



06. X(인형 1개 구입의 기회비용이 책 0.5권이기에 인형 6개의 기회비용은 책 3권이다.)

빈출 질문 07. (기본서 66쪽 2번-2)

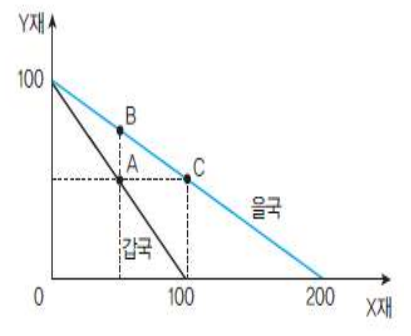
- 이윤은 '(X재 생산량 × 시장가격) - (생산요소 투입량 × 생산요소의 단위당 가격)'이다.

생산요소 투입량(단위)	1	2	3	4	5	6
생산요소의 단위당 가격(원)	3	3	3	3	3	3
X재 생산량(개)	5	12	18	23	27	29
X재 시장가격(원)	1	1	1	1	1	1

07. 0(총수입은 (X재 생산량 × 시장가격)이고, 총비용은 (생산요소투입량 × 생산요소의 단위당 가격)이다. 따라서 이윤은 '(X재 생산량 × 시장가격) - (생산요소 투입량 × 생산요소의 단위당 가격)'이다.)

빈출 질문 08. (기본서 67쪽 3번-3)

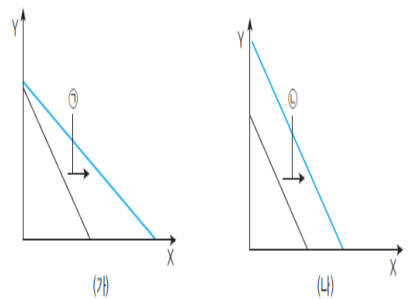
- 갑국은 무역이후 Y재 기회비용은 감소한다.



08. X(Y재 1단위 생산의 기회비용이 갑국은 X재 1단위이고, 을국은 X재 2단위이다. 따라서 Y재 생산은 갑국에 비교우위가 있다. 갑국은 Y재 생산에 특화하면 무역이후 무역전 X재 100보다 더 많은 X를 받을 수 있기에 Y재 기회비용은 증가한다.)

빈출 질문 09. (기본서 68쪽 5번)

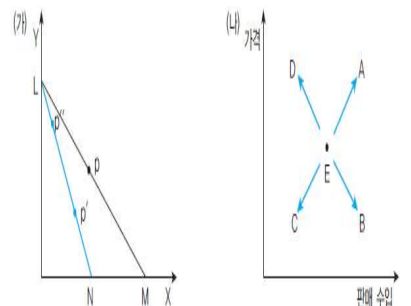
- (가)는 생산가능곡선
- (나)는 소비가능선
- ㉠과 ㉡의 변화로 인한 X재의 균형 가격과 균형 거래량의 변화는?



09. 균형 거래량은 증가, 균형 가격은 불분명(㉠은 X재 최대생산량 증가로 공급 증가이고, ㉡은 (재화의 가격 변화와 무관하다는 조건에 따라) 소득 증가로 수요 증가이기에 균형 거래량은 증가하나, 그 변동 폭은 알 수 없기에 균형 가격은 불분명하다.)

빈출 질문 10. (기본서 69쪽 6번-1/2)

- ①점 P에서 소비하다가 점 P'로 소비를 변화시키면, Y재의 가격이 상승할 때, A방향으로 이동한다.
- ②X재 원료 가격이 상승하고 수요의 가격 탄력성이 1보다 클 때, B방향으로 이동할 수 있다.

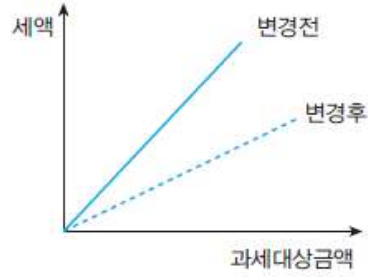


10. X/X(① 점 P에서 점 P'로 소비를 변화시킨다면, X재와 Y재는 보완재로 Y재의 가격이 상승할 때, X재 수요는 감소하고 판매 수입도 감소한다. 따라서 C방향으로 이동할 수 있다. ② X재 원료 가격이 상승하면 공급 감소로 X재 가격은 상승하고, 수요의 가격 탄력성이 1보다 클 때, 판매 수입은 감소한다. 따라서 D방향으로 이동할 수 있다.)

2-3. 미시 빈출 질문

빈출 질문 11. (기본서 80쪽 4번-4)

- 재산의 증가율과 세액의 증가율이 동일하던 재산세를 재산의 증가율보다 세액의 증가율이 더 큰 방식으로 변경한다.



11. X(세액을 과세대상금액으로 나눈 값이 세율이다. 변경 전과 변경 후에 모두 비례세율이 적용된다. 다만 변경 전에 비해 변경 후에는 세율이 낮아졌다. 변경 전에는 재산의 증가율과 세액의 증가율이 동일하므로 일정한 세율이 적용된 비례세이다. 변경 후에도 재산의 증가율과 세액의 증가율이 동일하므로 일정한 세율이 적용된 비례세이다.)

빈출 질문 12. (기본서 91쪽 1번-4)

- 정부가 X재 공급자에게 개당 600원의 세금(물품세)을 부과하면 균형거래량은 세금이 부과되기 전보다 20개가 줄어든다.

가격(원)	600	800	1,000	1,200	1,400	1,600
수요량(개)	200	190	180	170	160	150
공급량(개)	140	160	180	200	220	240

12. 0(균형가격과 균형거래량은 수요량과 공급량이 일치하는 1,000원과 180개이다. 정부가 X재 공급자에게 개당 600원의 세금(물품세)을 부과하면 공급자의 최소요구가 격은 600원만큼 상승한다. 따라서 다음과 같이 변화된다.

가격	600	700	1,000	1,200	1,400	1,600
수요량	200	190	180	170	160	150
공급량				140	160	180

따라서 균형가격과 균형거래량은 1,400 원이고 160개이다. 따라서 균형거래량은 세금부과 전보다 20개 줄어든다.)

빈출 질문 13. (기본서 95쪽 6번-4)

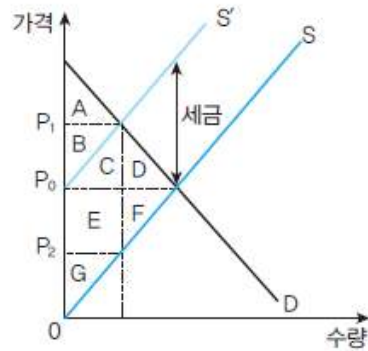
- 돼지고기의 수요가 감소하면 느타리버섯의 가격은 상승한다.

음식에는 궁합이 있다. 예를 들어 표고버섯은 돼지고기의 콜레스테롤이 체내에 흡수되는 것을 억제시키고 누린내를 없애 주기 때문에 돼지고기와 같이 먹는 것이 좋다. 표고버섯이 없을 경우 표고버섯 대신 느타리버섯을 돼지고기와 같이 먹어도 좋다.

13. X(수요 감소는 보완재의 수요 감소를 초래한다. 돼지고기의 수요가 감소하면 가격 하락과 거래량 감소로 보완재인 느타리버섯의 수요가 감소하기에 가격은 하락한다.)

빈출 질문 14. (기본서 107쪽 2번-4)

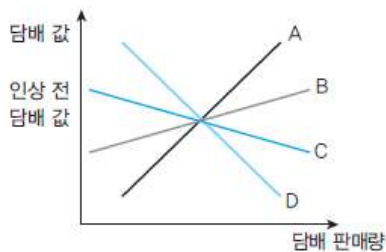
- 조세 부과 후 생산자 잉여는 G이다.



14. 0(조세 부과 전 균형가격과 균형거래량은 각각 P_0 , Q_0 이다. 조세 부과 전 생산자 잉여는 'E + F + G' 이다. 조세 부과 후 균형가격과 균형거래량은 각각 P_1 , Q_1 이다. 소비자 실제지불가격은 P_1 이나, 생산자는 세금을 납부하기에 생산자 실제수취가격은 P_2 이다. 따라서 조세 부과 후 생산자 잉여는 'G' 이다.)

빈출 질문 15. (기본서 120쪽 2번)

- 최근 담배 값 인상을 둘러싸고 정부와 시민 단체들 사이에 의견이 첨예하게 대립되고 있다. 정부 당국은 담배 값 이 인상되면 판매량이 큰 폭으로 감소한다고 보는 반면, 시민 단체들은 오히려 담배 수입만 증가할 것이라는 입장을 취하고 있다.

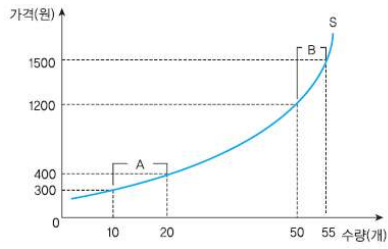


15. D(담배 값이 인상되면 담배 수입만 증가할 것이라는 시민 단체의 입장은 수요량 감소가 미미하다고 보기 때문이다. 즉, 가격 인상에도 수요량 감소가 미미하여 판매수입이 증가한다고 본다. 결국, 수요의 가격 탄력도가 비탄력적일 때 가격 상승으로 판매수입이 증가한다고 본다.)

2-4. 미시 빈출 질문

빈출 질문 16. (기본서 121쪽 3번-3)

- 단기간에 생산할 수 있는 재화는 A구간과 관련된다.



16. 0(단기간에 생산할 수 있는 재화는 대량 생산이 가능하기에 공급의 가격 탄력도가 크다. 따라서 단기간에 생산할 수 있는 재화는 A구간과 관련된다.)

빈출 질문 17. (기본서 122쪽 6번)



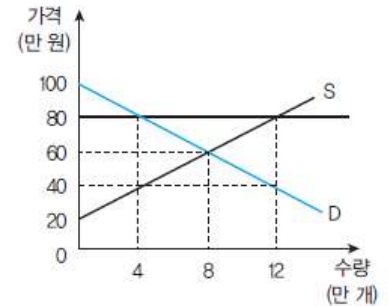
- A ~ C재의 전년 대비 2015년 가격 상승률이 모두 10%일 때 판매수입 변화와 관련된 내용이다. 이를 근거로 수요의 가격 탄력성이 큰 순서대로 재화를 나열한 것은?

재화	A	B	C
2014년 판매수입	1,000	1,000	1,000
2015년 판매수입	1,100	1,000	900

17. C>B>A(판매 수입은 수요의 가격 탄력도와 관련된다. 가격상승률과 판매 수입 증가율이 같은 A재는 완전 비탄력적, 가격 상승에도 판매 수입이 불변인 B재는 단위 탄력적, 가격 상승에도 판매 수입이 감소하는 C재는 탄력적 재화이다. 수요의 가격 탄력도 순서는 C>B>A이다.)

빈출 질문 18. (기본서 131쪽 2번-4)

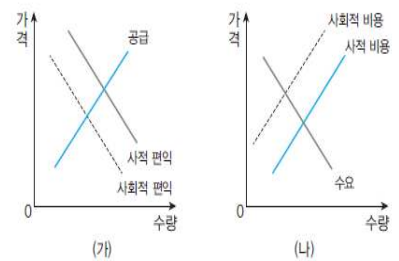
- 모든 가격 수준에서 수요량이 8만 개씩 증가할 경우 규제의 실효성이 사라진다.



18. 0(모든 가격 수준에서 수요량이 8만 개씩 증가할 경우 수요곡선이 8만 개의 폭으로 우측이동하기에 새로운 균형은 12만 개와 80만 원에서 결정된다. 최저가격제는 균형가격보다 높게 설정시 실효성이 있기에 모든 가격 수준에서 수요량이 8만 개씩 증가할 경우 규제의 실효성이 사라진다.)

빈출 질문 19. (기본서 133쪽 3번-4)

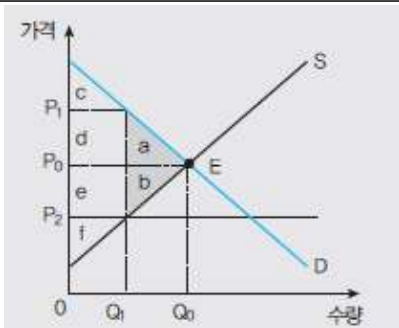
- (나)는 소비자에게 세금을 부과하여 시장실패를 해결할 수 없다.



19. X(소비자나 생산자 어느 일방에 세금을 부과해도 그 효과는 같기(조세의 귀착)에 외부불경제 시 소비자나 생산자에게 세금을 부과하여 시장실패를 해결할 수 있다. (나)는 공급곡선의 이동으로 생산 측면이며, 사적 비용곡선보다 사회적 비용 곡선이 좌측에 있기에 외부불경제이다. 따라서 소비자나 생산자에게 세금을 부과하여 시장실패를 해결할 수 있다.)

빈출 질문 20. (기본서 134쪽 4번-3)

- P_2 로 가격 규제 시 사회적 잉여는 'a + b' 만큼 감소한다.



20. 0(시장 균형일 때 사회적 잉여는 $a + b + c + d + e + f$ 이다. P_2 로 가격 규제 시 소비자 잉여는 $c + d + e$ 이고, 생산자 잉여는 f 로 사회적 잉여는 'a + b' 만큼 감소한다.)

